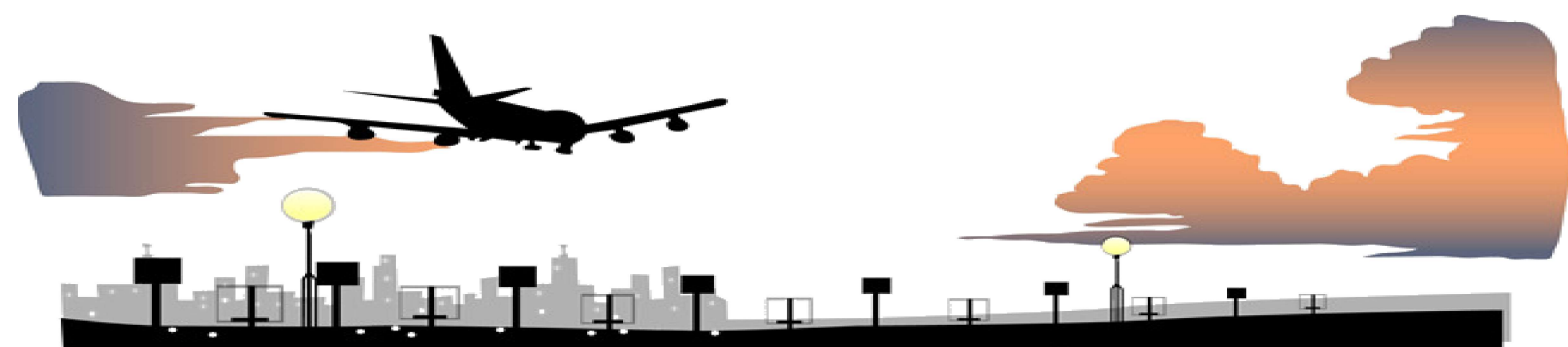


เอกสารแนบ 4

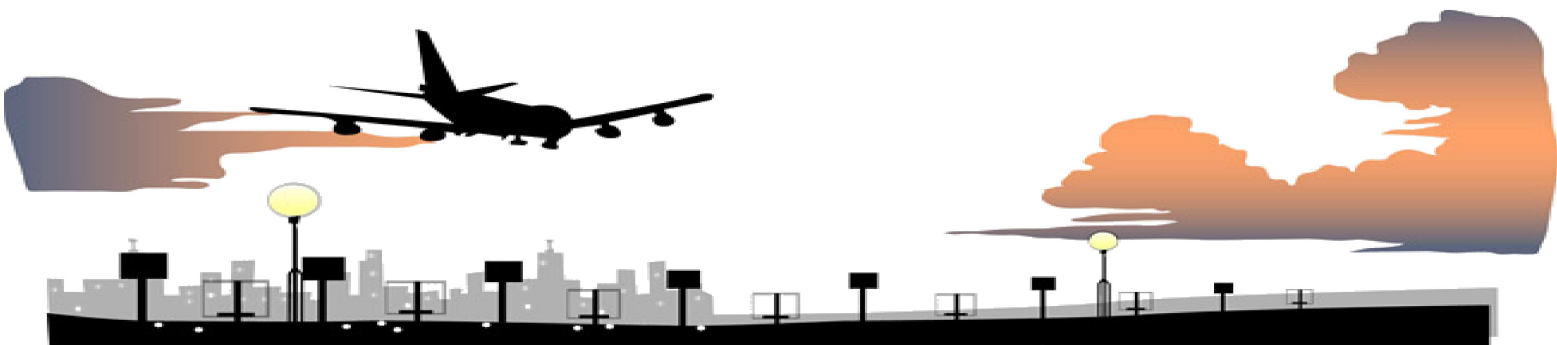
แผนการดำเนิน กลุ่มงานโยธา

สปร.ทชร. ประจำเดือน



เอกสารแนบ 5

รายละเอียดระบบบำบัดน้ำเสีย ของท่าอากาศยานแม่ฟ้าหลวง เชียงราย





บริษัท ท่าอากาศยานไทย จำกัด (มหาชน)

กระทรวงคมนาคม

งานปรับปรุงระบบนำสืบ จำนวน 1 งาน

ณ ท่าอากาศยานแม่ฟ้าหลวง เชียงราย

17/11/2564

[illegible]



0-100%

ကလေးများအတွက်အသုံးပြုသည့်
အဆင့်မြင့်သောပစ္စည်းများကို

1994-1995

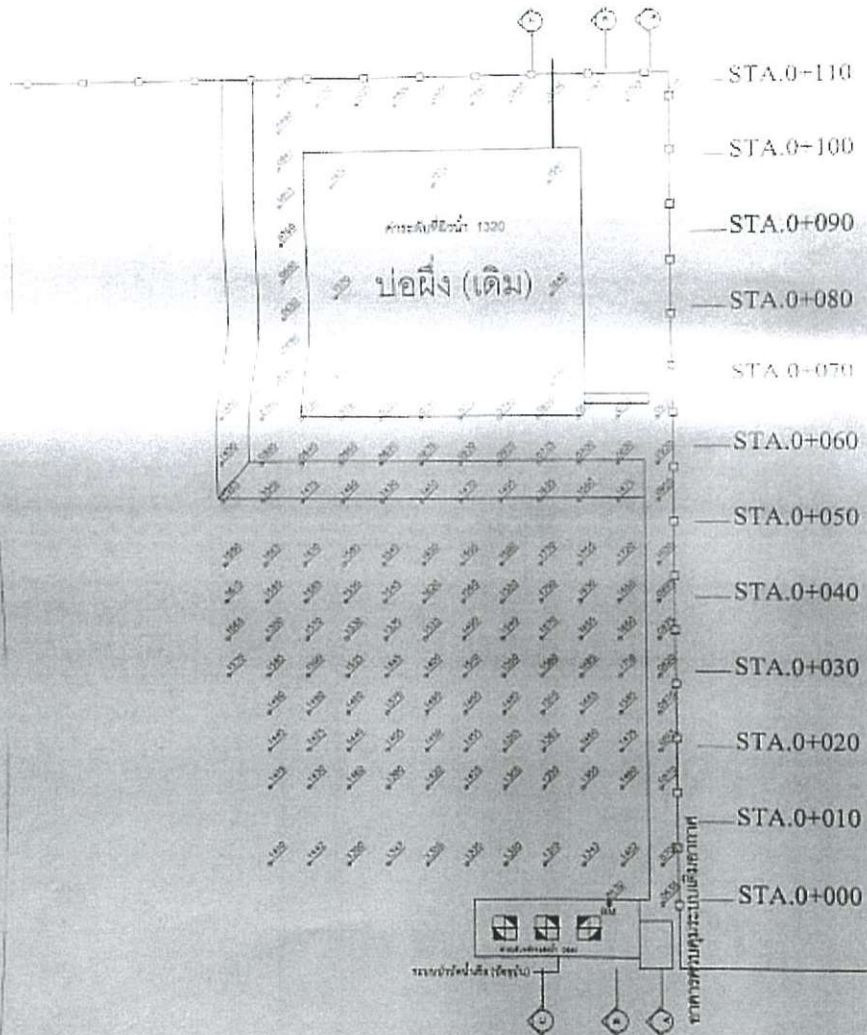
[illegible] $\Delta^{\circ} \text{f}_{\text{H}}(\text{kJ mol}^{-1})$ [illegible]

Figure 1



Adm. Serv.

အကျဉ်းချုပ် အကျဉ်းချုပ် အကျဉ်းချုပ်

DATE _____



0-1641-1-155



18612705



RESULTS

การเปลี่ยนแปลงระดับสติปัญญา ก่อนการวิจัย

Miguel A. A.

0-9 678,000

1. *Chlorophyll a* (Chl a) and *Chlorophyll b* (Chl b) are the primary photosynthetic pigments in green plants. They are responsible for capturing light energy and converting it into chemical energy through the process of photosynthesis. Chl a is the most abundant pigment, while Chl b is present in smaller amounts. Both pigments are found in the chloroplasts of green plants.

2000-01-01
2000-01-01

1000


$$\begin{aligned}
\|u\|_{L^2(\mathbb{R}^n)}^2 &= \int_{\mathbb{R}^n} |u|^2 dx = \int_{\mathbb{R}^n} |u|^2 dx \\
&= \int_{\mathbb{R}^n} |u|^2 dx = \int_{\mathbb{R}^n} |u|^2 dx
\end{aligned}$$
$$f(x) = \frac{1}{2}x^2 - 2x + 2$$
$$\frac{1}{\sqrt{2\pi}} \int_{-\infty}^{\infty} e^{-\frac{1}{2}x^2} dx = 1$$
$$\frac{1}{2} \left(\frac{1}{2} \right)^2 = \frac{1}{8}$$

100

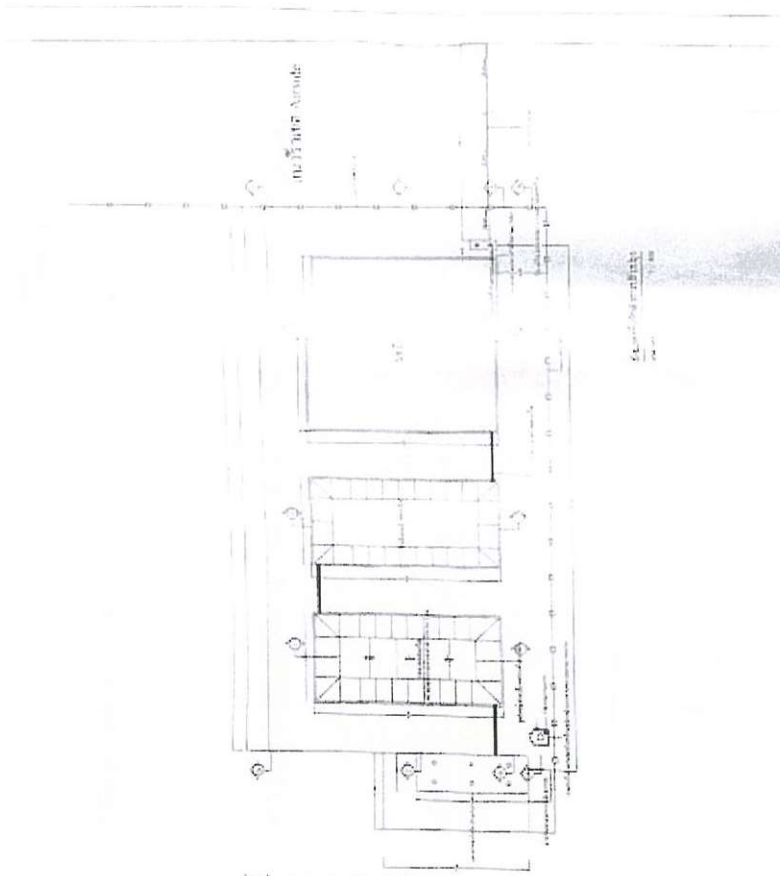
1997, 1998, 1999, 2000, 2001, 2002, 2003, 2004, 2005, 2006, 2007, 2008, 2009, 2010, 2011, 2012, 2013, 2014, 2015, 2016, 2017, 2018, 2019, 2020, 2021, 2022, 2023, 2024, 2025, 2026, 2027, 2028, 2029, 2030, 2031, 2032, 2033, 2034, 2035, 2036, 2037, 2038, 2039, 2040, 2041, 2042, 2043, 2044, 2045, 2046, 2047, 2048, 2049, 2050, 2051, 2052, 2053, 2054, 2055, 2056, 2057, 2058, 2059, 2060, 2061, 2062, 2063, 2064, 2065, 2066, 2067, 2068, 2069, 2070, 2071, 2072, 2073, 2074, 2075, 2076, 2077, 2078, 2079, 2080, 2081, 2082, 2083, 2084, 2085, 2086, 2087, 2088, 2089, 2090, 2091, 2092, 2093, 2094, 2095, 2096, 2097, 2098, 2099, 2100, 2101, 2102, 2103, 2104, 2105, 2106, 2107, 2108, 2109, 2110, 2111, 2112, 2113, 2114, 2115, 2116, 2117, 2118, 2119, 2120, 2121, 2122, 2123, 2124, 2125, 2126, 2127, 2128, 2129, 2130, 2131, 2132, 2133, 2134, 2135, 2136, 2137, 2138, 2139, 2140, 2141, 2142, 2143, 2144, 2145, 2146, 2147, 2148, 2149, 2150, 2151, 2152, 2153, 2154, 2155, 2156, 2157, 2158, 2159, 2160, 2161, 2162, 2163, 2164, 2165, 2166, 2167, 2168, 2169, 2170, 2171, 2172, 2173, 2174, 2175, 2176, 2177, 2178, 2179, 2180, 2181, 2182, 2183, 2184, 2185, 2186, 2187, 2188, 2189, 2190, 2191, 2192, 2193, 2194, 2195, 2196, 2197, 2198, 2199, 2200, 2201, 2202, 2203, 2204, 2205, 2206, 2207, 2208, 2209, 2210, 2211, 2212, 2213, 2214, 2215, 2216, 2217, 2218, 2219, 2220, 2221, 2222, 2223, 2224, 2225, 2226, 2227, 2228, 2229, 2230, 2231, 2232, 2233, 2234, 2235, 2236, 2237, 2238, 2239, 2240, 2241, 2242, 2243, 2244, 2245, 2246, 2247, 2248, 2249, 2250, 2251, 2252, 2253, 2254, 2255, 2256, 2257, 2258, 2259, 2260, 2261, 2262, 2263, 2264, 2265, 2266, 2267, 2268, 2269, 2270, 2271, 2272, 2273, 2274, 2275, 2276, 2277, 2278, 2279, 2280, 2281, 2282, 2283, 2284, 2285, 2286, 2287, 2288, 2289, 2290, 2291, 2292, 2293, 2294, 2295, 2296, 2297, 2298, 2299, 2300, 2301, 2302, 2303, 2304, 2305, 2306, 2307, 2308, 2309, 2310, 2311, 2312, 2313, 2314, 2315, 2316, 2317, 2318, 2319, 2320, 2321, 2322, 2323, 2324, 2325, 2326, 2327, 2328, 2329, 2330, 2331, 2332, 2333, 2334, 2335, 2336, 2337, 2338, 2339, 2340, 2341, 2342, 2343, 2344, 2345, 2346, 2347, 2348, 2349, 2350, 2351, 2352, 2353, 2354, 2355, 2356, 2357, 2358, 2359, 2360, 2361, 2362, 2363, 2364, 2365, 2366, 2367, 2368, 2369, 2370, 2371, 2372, 2373, 2374, 2375, 2376, 2377, 2378, 2379, 2380, 2381, 2382, 2383, 2384, 2385, 2386, 2387, 2388, 2389, 2390, 2391, 2392, 2393, 2394, 2395, 2396, 2397, 2398, 2399, 2400, 2401, 2402, 2403, 2404, 2405, 2406, 2407, 2408, 2409, 2410, 2411, 2412, 2413, 2414, 2415, 2416, 2417, 2418, 2419, 2420, 2421, 2422, 2423, 2424, 2425, 2426, 2427, 2428, 2429, 2430, 2431, 2432, 2433, 2434, 2435, 2436, 2437, 2438, 2439, 2440, 2441, 2442, 2443, 2444, 2445, 2446, 2447, 2448, 2449, 2450, 2451, 2452, 2453, 2454, 2455, 2456, 2457, 2458, 2459, 2460, 2461, 2462, 2463, 2464, 2465, 2466, 2467, 2468, 2469, 2470, 2471, 2472, 2473, 2474, 2475, 2476, 2477, 2478, 2479, 2480, 2481, 2482, 2483, 2484, 2485, 2486, 2487, 2488, 2489, 2490, 2491, 2492, 2493, 2494, 2495, 2496, 2497, 2498, 2499, 2500, 2501, 2502, 2503, 2504, 2505, 2506, 2507, 2508, 2509, 2510, 2511, 2512, 2513, 2514, 2515, 2516, 2517, 2518, 2519, 2520, 2521, 2522, 2523, 2524, 2525, 2526, 2527, 2528, 2529, 2530, 2531, 2532, 2533, 2534, 2535, 2536, 2537, 2538, 2539, 2540, 2541, 2542, 2543, 2544, 2545, 2546, 2547, 2548, 2549, 2550, 2551, 2552, 2553, 2554, 2555, 2556, 2557, 2558, 2559, 2560, 2561, 2562, 2563, 2564, 2565, 2566, 2567, 2568, 2569, 2570, 2571, 2572, 2573, 2574, 2575, 2576, 2577, 2578, 2579, 2580, 2581, 2582, 2583, 2584, 2585, 2586, 2587, 2588, 2589, 2590, 2591, 2592, 2593, 2594, 2595, 2596, 2597, 2598, 2599, 2600, 2601, 2602, 2603, 2604, 2605, 2606, 2607, 2608, 2609, 2610, 2611, 2612, 2613, 2614, 2615, 2616, 2617, 2618, 2619, 2620, 2621, 2622, 2623, 2624, 2625, 2626, 2627, 2628, 2629, 2630, 2631, 2632, 2633, 2634, 2635, 2636, 2637, 2638, 2639, 2640, 2641, 2642, 2643, 2644, 2645, 2646, 2647, 2648, 2649, 2650, 2651, 2652, 2653, 2654, 2655, 2656, 2657, 2658, 2659, 2660, 2661, 2662, 2663, 2664, 2665, 2666, 2667, 2668, 2669, 2670, 2671, 2672, 2673, 2674, 2675, 2676, 2677, 2678, 26

[illegible]

1970-1980 Airside

January 2012

Journal of Management Inquiry 16(4)





Supplement to the 1994
Annual Report of the
President of the United States

Page 10 of 10
Date 10/1/94
Page 10 of 10

President Bill Clinton
Executive Order 12812

1994-1995
1994-1995
1994-1995

1994-1995
1994-1995
1994-1995

1994-1995
1994-1995
1994-1995

1994-1995
1994-1995
1994-1995

1994-1995
1994-1995
1994-1995

1994-1995
1994-1995
1994-1995

1994-1995
1994-1995
1994-1995

1994-1995
1994-1995
1994-1995

1994-1995
1994-1995
1994-1995

1994-1995
1994-1995
1994-1995

1994-1995
1994-1995
1994-1995

1994-1995
1994-1995
1994-1995

1994-1995
1994-1995
1994-1995

1994-1995
1994-1995
1994-1995

1994-1995
1994-1995
1994-1995



Figure 1-1



Figure 1-2



Figure 1-3



Figure 1-4

Figure 1-5



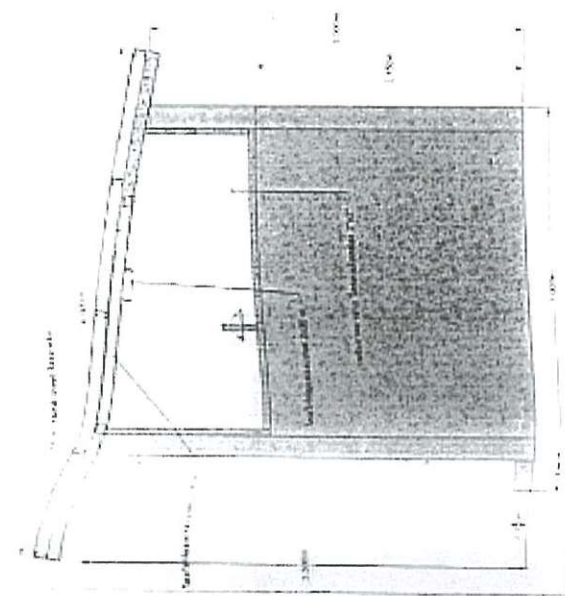
บริษัท ออโตเมติก อี.ซี. จำกัด
 101/111 หมู่ 11
 ถนนสุขุมวิท แขวงคลองเตย
 เขตคลองเตย กรุงเทพมหานคร 10110
 โทร 02-261-1111
 โทรสาร 02-261-1112
 อีเมล aot@autoe.co.th

Unit 0012

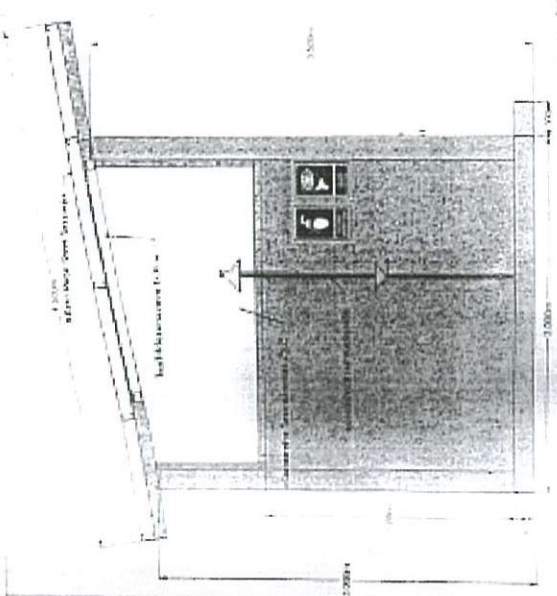
แบบแปลนเครื่องปรับอากาศ
 ชนิดตู้แขวนผนังแบบ 2 ทิศทาง

รุ่น 2 ทิศทาง

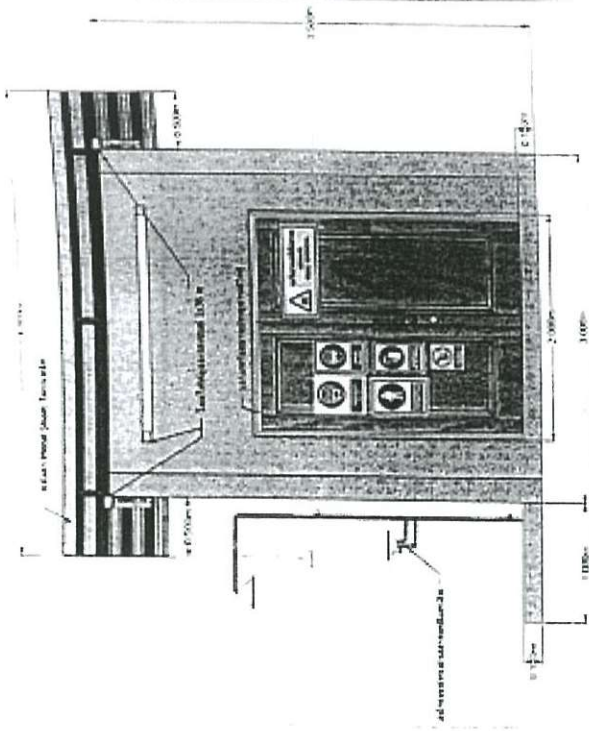
ขนาดตู้ 1,000 มม. x 1,000 มม. x 250 มม.



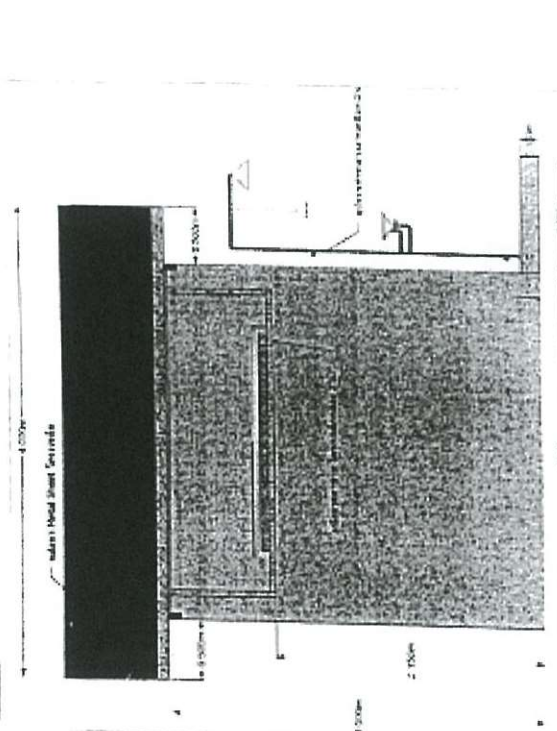
รูปที่ 1



รูปที่ 2



รูปที่ 3



รูปที่ 4

รูปที่ 5
 1,000 มม.
 250 มม.

รูปที่ 6



บริษัท ออทีเอ็มพี จำกัด (มหาชน)
เลขที่ 111 ถนนสีลม แขวงสีลม
เขตปทุมวัน กรุงเทพมหานคร 10210
โทรศัพท์ 27 515 1111
โทรสาร 02 515 4061
E-mail: aot@oatplm.co.th

ใบเสนอราคา

งานติดตั้งระบบปรับอากาศ
สำหรับอาคารพาณิชย์ อาคาร 1

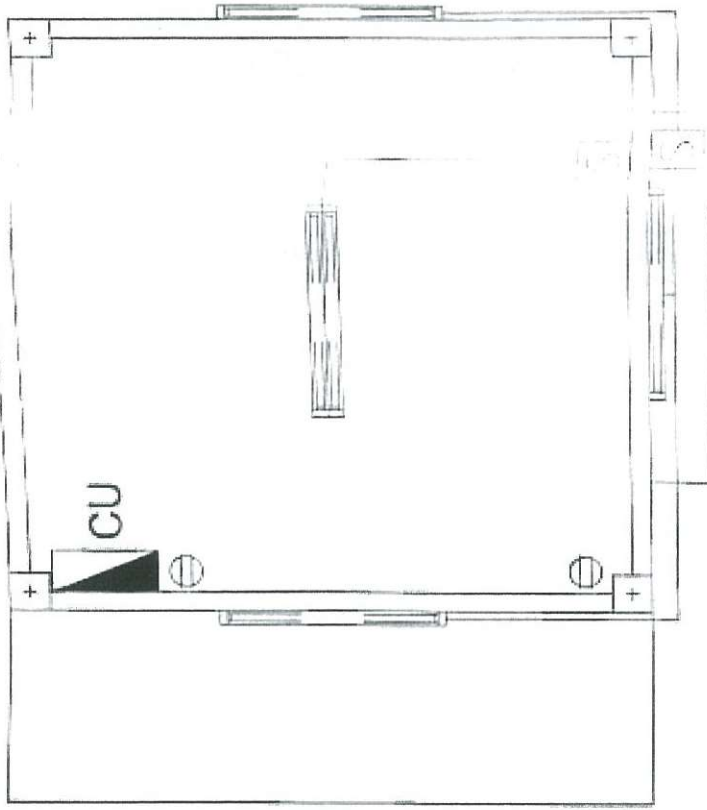
วันที่ 01/01/2558



หมายเลข:

- 01/01/2558
- 01/01/2558

วันที่ / ปี
01/01/2558



ระบบไฟฟ้า	
	ตู้จ่ายไฟ 6 ช่อง สิตสูงจากพื้น 1 ม. เมตร
	บาร์สับคู่ 15A 250V. มีรูเชื่อม GROUND สิตสูงจากพื้น 0.30 เมตร
	สวิตช์ทางเดียว 16A 250V สิตสูงจากพื้น 1.30 ม.
	โคมไฟพื้นแบบครอบอะลูมิเนียม สิตสูงจากพื้น 0.30 เมตร
	โคม 1x36 W
	โคมไฟพื้นแบบครอบอะลูมิเนียม สิตสูงจากพื้น 0.30 เมตร
	โคม 2x36 W

ผู้จัดทำระบบไฟฟ้า อาคาร 1 อาคาร 1

หน้า 25



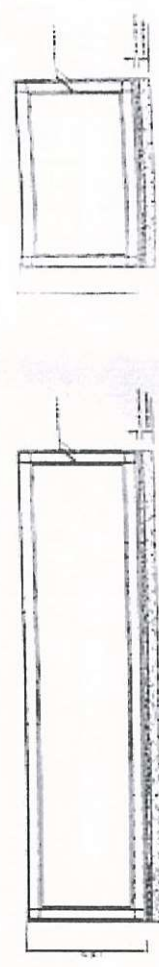
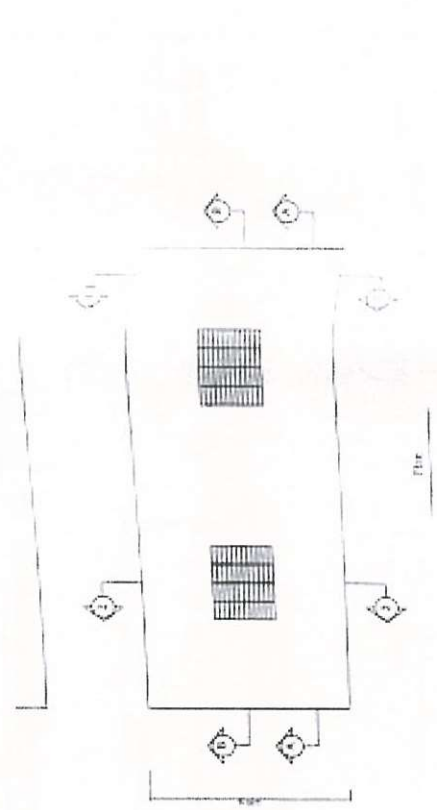
บริษัท ออโตเมติก แอร์คอนดิชันนิง จำกัด
เลขที่ 333 ถนนสุขุมวิท แขวงคลองเตย
เขตวัฒนา กรุงเทพมหานคร 10110
โทรศัพท์ 02-556-8888
โทรสาร 02-556-8888
เว็บไซต์ www.aot.co.th

Location

งานปรับอากาศภายในอาคาร
ห้องประชุม อาคาร 100 ปี

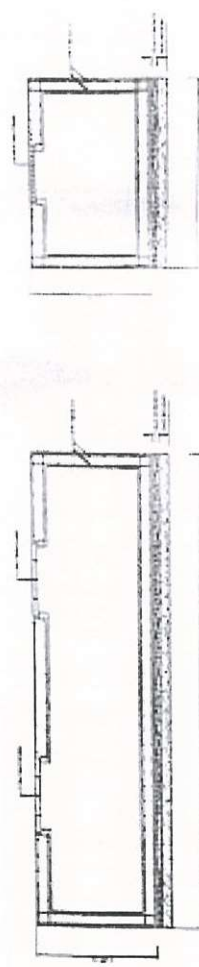
ผู้ควบคุมงาน

1. วิศวกรควบคุมงาน



SECTION (1)

SECTION (2)



SECTION (1)

SECTION (2)

รายละเอียดโครงสร้าง วัสดุ (เป็นผลงาน)

มาตรฐาน

3D

Material

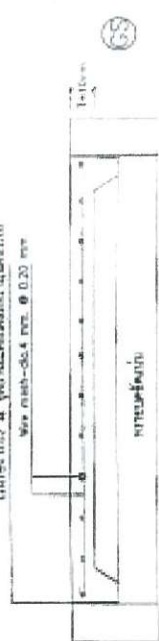
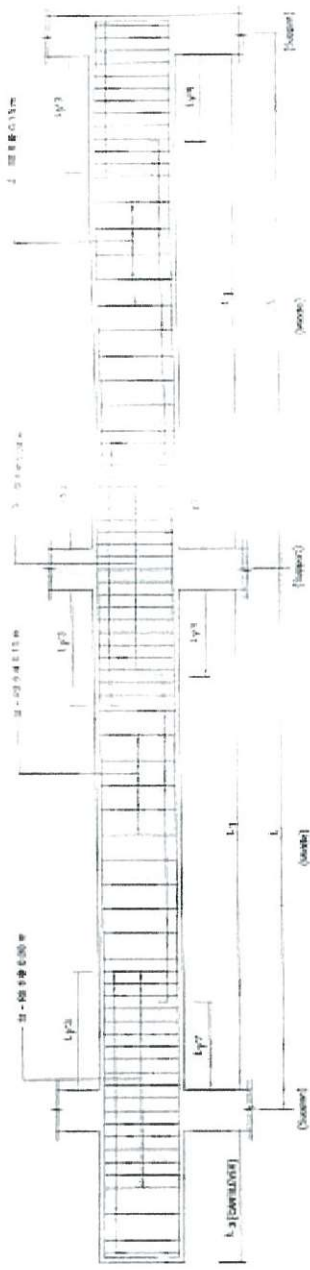
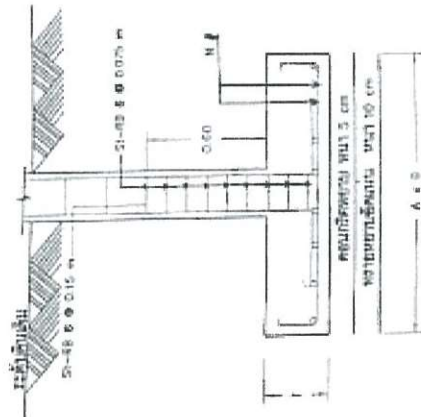
วัสดุที่ใช้ในการก่อสร้าง วัสดุ
ใช้ตามจริง

เลขที่	วันที่	วันที่
001/001	001/001	001/001



บริษัท อุตสาหกรรมไทย จำกัด (มหาชน)
เลขที่ 333 ถนนสุขุมวิท แขวงคลองเตย
เขตคลองเตย กรุงเทพมหานคร 10110
โทรศัพท์ 02-559-1111
โทรสาร 02-551-0081
เว็บไซต์ www.aot.co.th

งานแปลและออกแบบแปลนอาคาร
พักอาศัยแบบเดี่ยว 150 ตร.ม.



รายละเอียดประกอบแบบ งานโครงสร้าง
ภาคสนาม
1 : 25



Index

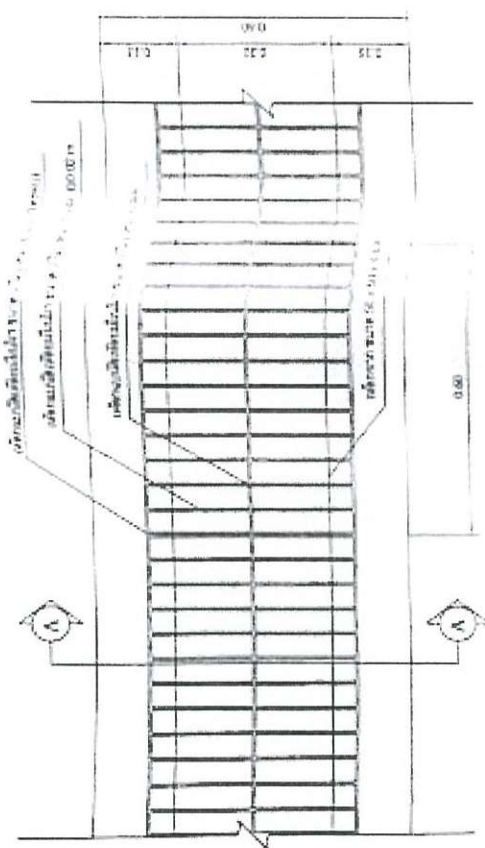
1. *Explain the importance of the following factors in the development of a country's economy:*
 (a) *Human resources*
 (b) *Capital resources*
 (c) *Technology*
 (d) *Infrastructure*
 (e) *Government policy*
 (f) *International trade*
 (g) *Investment*
 (h) *Education*
 (i) *Healthcare*
 (j) *Environment*
 (k) *Democracy*
 (l) *Corruption*
 (m) *Religion*
 (n) *Culture*
 (o) *Language*
 (p) *History*
 (q) *Geography*
 (r) *Climate*
 (s) *Disaster*
 (t) *War*
 (u) *Peace*
 (v) *Stability*
 (w) *Security*
 (x) *Justice*
 (y) *Equality*
 (z) *Freedom*
 (aa) *Democracy*
 (ab) *Corruption*
 (ac) *Religion*
 (ad) *Culture*
 (ae) *Language*
 (af) *History*
 (ag) *Geography*
 (ah) *Climate*
 (ai) *Disaster*
 (aj) *War*
 (ak) *Peace*
 (al) *Stability*
 (am) *Security*
 (an) *Justice*
 (ao) *Equality*
 (ap) *Freedom*
 (aq) *Democracy*
 (ar) *Corruption*
 (as) *Religion*
 (at) *Culture*
 (au) *Language*
 (av) *History*
 (aw) *Geography*
 (ax) *Climate*
 (ay) *Disaster*
 (az) *War*
 (ba) *Peace*
 (bb) *Stability*
 (bc) *Security*
 (bd) *Justice*
 (be) *Equality*
 (bf) *Freedom*
 (bg) *Democracy*
 (bh) *Corruption*
 (bi) *Religion*
 (bj) *Culture*
 (bk) *Language*
 (bl) *History*
 (bm) *Geography*
 (bn) *Climate*
 (bo) *Disaster*
 (bp) *War*
 (bq) *Peace*
 (br) *Stability*
 (bs) *Security*
 (bt) *Justice*
 (bu) *Equality*
 (bv) *Freedom*
 (bw) *Democracy*
 (bx) *Corruption*
 (by) *Religion*
 (bz) *Culture*
 (ca) *Language*
 (cb) *History*
 (cc) *Geography*
 (cd) *Climate*
 (ce) *Disaster*
 (cf) *War*
 (cg) *Peace*
 (ch) *Stability*
 (ci) *Security*
 (cj) *Justice*
 (ck) *Equality*
 (cl) *Freedom*
 (cm) *Democracy*
 (cn) *Corruption*
 (co) *Religion*
 (cp) *Culture*
 (cq) *Language*
 (cr) *History*
 (cs) *Geography*
 (ct) *Climate*
 (cu) *Disaster*
 (cv) *War*
 (cw) *Peace*
 (cx) *Stability*
 (cy) *Security*
 (cz) *Justice*
 (da) *Equality*
 (db) *Freedom*
 (dc) *Democracy*
 (dd) *Corruption*
 (de) *Religion*
 (df) *Culture*
 (dg) *Language*
 (dh) *History*
 (di) *Geography*
 (dj) *Climate*
 (dk) *Disaster*
 (dl) *War*
 (dm) *Peace*
 (dn) *Stability*
 (do) *Security*
 (dp) *Justice*
 (dq) *Equality*
 (dr) *Freedom*
 (ds) *Democracy*
 (dt) *Corruption*
 (du) *Religion*
 (dv) *Culture*
 (dw) *Language*
 (dx) *History*
 (dy) *Geography*
 (dz) *Climate*
 (ea) *Disaster*
 (eb) *War*
 (ec) *Peace*
 (ed) *Stability*
 (ee) *Security*
 (ef) *Justice*
 (eg) *Equality*
 (eh) *Freedom*
 (ei) *Democracy*
 (ej) *Corruption*
 (ek) *Religion*
 (el) *Culture*
 (em) *Language*
 (en) *History*
 (eo) *Geography*
 (ep) *Climate*
 (eq) *Disaster*
 (er) *War*
 (es) *Peace*
 (et) *Stability*
 (eu) *Security*
 (ev) *Justice*
 (ew) *Equality*
 (ex) *Freedom*
 (ey) *Democracy*
 (ez) *Corruption*
 (fa) *Religion*
 (fb) *Culture*
 (fc) *Language*
 (fd) *History*
 (fe) *Geography*
 (ff) *Climate*
 (fg) *Disaster*
 (fh) *War*
 (fi) *Peace*
 (fj) *Stability*
 (fk) *Security*
 (fl) *Justice*
 (fm) *Equality*
 (fn) *Freedom*
 (fo) *Democracy*
 (fp) *Corruption*
 (fq) *Religion*
 (fr) *Culture*
 (fs) *Language*
 (ft) *History*
 (fu) *Geography*
 (fv) *Climate*
 (fw) *Disaster*
 (fx) *War*
 (fy) *Peace*
 (fz) *Stability*
 (ga) *Security*
 (gb) *Justice*
 (gc) *Equality*
 (gd) *Freedom*
 (ge) *Democracy*
 (gf) *Corruption*
 (gg) *Religion*
 (gh) *Culture*
 (gi) *Language*
 (gj) *History*
 (gk) *Geography*
 (gl) *Climate*
 (gm) *Disaster*
 (gn) *War*
 (go) *Peace*
 (gp) *Stability*
 (gq) *Security*
 (gr) *Justice*
 (gs) *Equality*
 (gt) *Freedom*
 (gu) *Democracy*
 (gv) *Corruption*
 (gw) *Religion*
 (gx) *Culture*
 (gy) *Language*
 (gz) *History*
 (ha) *Geography*
 (hb) *Climate*
 (hc) *Disaster*
 (hd) *War*
 (he) *Peace*
 (hf) *Stability*
 (hg) *Security*
 (hh) *Justice*
 (hi) *Equality*
 (hj) *Freedom*
 (hk) *Democracy*
 (hl) *Corruption*
 (hm) *Religion*
 (hn) *Culture*
 (ho) *Language*
 (hp) *History*
 (hq) *Geography*
 (hr) *Climate*
 (hs) *Disaster*
 (ht) *War*
 (hu) *Peace*
 (hv) *Stability*
 (hw) *Security*
 (hx) *Justice*
 (hy) *Equality*
 (hz) *Freedom*
 (ia) *Democracy*
 (ib) *Corruption*
 (ic) *Religion*
 (id) *Culture*
 (ie) *Language*
 (if) *History*
 (ig) *Geography*
 (ih) *Climate*
 (ii) *Disaster*
 (ij) *War*
 (ik) *Peace*
 (il) *Stability*
 (im) *Security*
 (in) *Justice*
 (io) *Equality*
 (ip) *Freedom*
 (iq) *Democracy*
 (ir) *Corruption*
 (is) *Religion*
 (it) *Culture*
 (iu) *Language*
 (iv) *History*
 (iu) *Geography*
 (iv) *Climate*
 (iu) *Disaster*
 (iv) *War*
 (iu) *Peace*
 (iv) *Stability*
 (iu) *Security*
 (iv) *Justice*
 (iu) *Equality*
 (iv) *Freedom*
 (iu) *Democracy*
 (iv) *Corruption*
 (iu) *Religion*
 (iv) *Culture*
 (iu) *Language*
 (iv) *History*
 (iu) *Geography*
 (iv) *Climate*
 (iu) *Disaster*
 (iv) *War*
 (iu) *Peace*
 (iv) *Stability*
 (iu) *Security*
 (iv) *Justice*
 (iu) *Equality*
 (iv) *Freedom*
 (iu

[illegible]

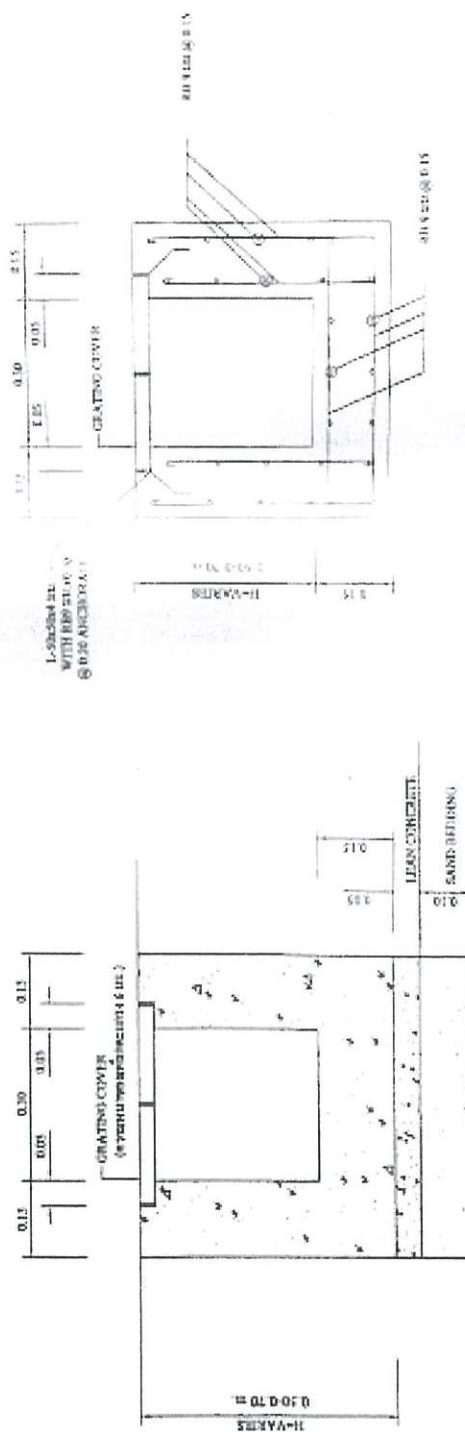
6777-17-0

$$\begin{aligned} & \frac{\partial}{\partial t} \left(\rho_0 + \rho_1 \right) = -\rho_0 \frac{\partial}{\partial x} \left(u_0 + u_1 \right) \\ & \frac{\partial}{\partial t} \left(\rho_0 u_0 + \rho_1 u_1 \right) = -\rho_0 u_0 \frac{\partial}{\partial x} \left(u_0 + u_1 \right) \\ & \frac{\partial}{\partial t} \left(\rho_0 u_0^2 + \rho_1 u_1^2 \right) = -\rho_0 u_0^2 \frac{\partial}{\partial x} \left(u_0 + u_1 \right) \end{aligned}$$

1971	1972	1973
1974	1975	1976
1977	1978	1979
1980	1981	1982
1983	1984	1985
1986	1987	1988
1989	1990	1991
1992	1993	1994
1995	1996	1997
1998	1999	2000
2001	2002	2003
2004	2005	2006
2007	2008	2009
2010	2011	2012
2013	2014	2015
2016	2017	2018
2019	2020	2021
2022	2023	2024
2025	2026	2027
2028	2029	2030
2031	2032	2033
2034	2035	2036
2037	2038	2039
2040	2041	2042
2043	2044	2045
2046	2047	2048
2049	2050	2051
2052	2053	2054
2055	2056	2057
2058	2059	2060
2061	2062	2063
2064	2065	2066
2067	2068	2069
2070	2071	2072
2073	2074	2075
2076	2077	2078
2079	2080	2081
2082	2083	2084
2085	2086	2087
2088	2089	2090
2091	2092	2093
2094	2095	2096
2097	2098	2099
2100	2101	2102
2103	2104	2105
2106	2107	2108
2109	2110	2111
2112	2113	2114
2115	2116	2117
2118	2119	2120
2121	2122	2123
2124	2125	2126
2127	2128	2129
2130	2131	2132
2133	2134	2135
2136	2137	2138
2139	2140	2141
2142	2143	2144
2145	2146	2147
2148	2149	2150
2151	2152	2153
2154	2155	2156
2157	2158	2159
2160	2161	2162
2163	2164	2165
2166	2167	2168
2169	2170	2171
2172	2173	2174
2175	2176	2177
2178	2179	2180
2181	2182	2183
2184	2185	2186
2187	2188	2189
2190	2191	2192
2193	2194	2195
2196	2197	2198
2199	2200	2201
2202	2203	2204
2205	2206	2207
2208	2209	2210
2211	2212	2213
2214	2215	2216
2217	2218	2219
2220	2221	2222
2223	2224	2225
2226	2227	2228
2229	2230	2231
2232	2233	2234
2235	2236	2237
2238	2239	2240
2241	2242	2243
2244	2245	2246
2247	2248	2249
2250	2251	2252
2253	2254	2255
2256	2257	2258
2259	2260	2261
2262	2263	2264
2265	2266	2267
2268	2269	2270
2271	2272	2273
2274	2275	2276
2277	2278	2279
2280	2281	2282
2283	2284	2285
2286	2287	2288
2289	2290	2291
2292	2293	2294
2295	2296	2297
2298	2299	2300
2301	2302</	



PLAN OF GRATING COVER



SECTION A-A

វិស័យសេវាសាងសង់

รายละเอียดที่ปรากฏในร่างระเบียบว่าด้วยการ^๕ ดอนกิตติและรางวัล: เปิดภาคแรกงเหล็ก

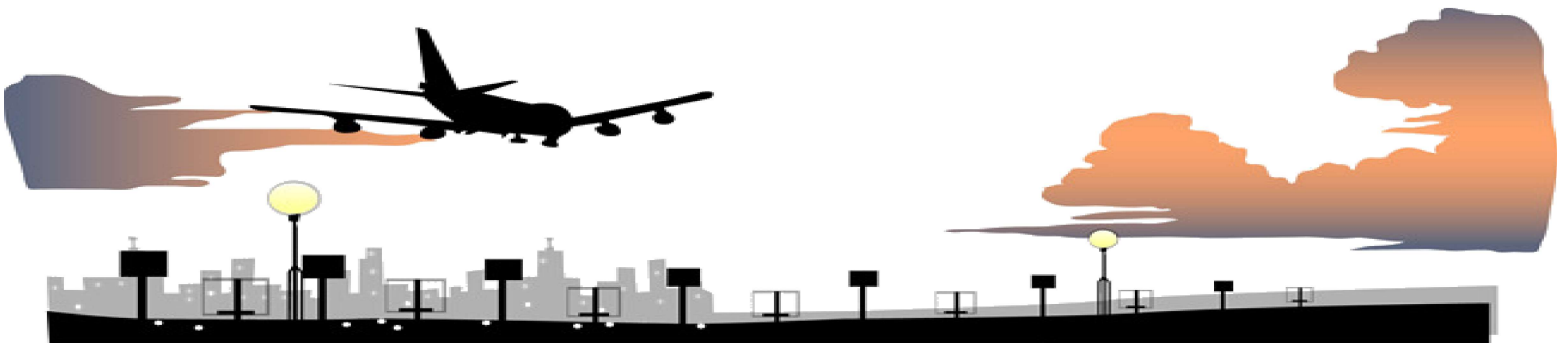
7. CONCLUSION

21

เอกสารแนบ 6

ประกาศ ทชร.

เรื่องนโยบายการดำเนินกิจกรรม 5 ส





บริษัท ท่าอากาศยานไทย จำกัด (มหาชน)
Reports of Thailand Public Company Limited

ประกาศ ท่าอากาศยานแม่ฟ้าหลวง เชียงราย
เรื่อง นโยบายการดำเนินงาน 5 ส

ท่าอากาศยานแม่ฟ้าหลวง เชียงราย	
รับที่	5511
วันที่	15/1/58
เวลา	13.51

ท่าอากาศยานแม่ฟ้าหลวง เชียงราย บริษัท ท่าอากาศยานไทย จำกัด (มหาชน) มีภารกิจในการให้บริการแก่ผู้โดยสาร อาสาสมัคร สิ้นค้าและพันธมิตร ตลอดจนการอำนวยความสะดวกต่าง ๆ ที่เกี่ยวข้อง จึงจำเป็นต้องพัฒนาคุณภาพพนักงานและปฏิบัติงานไปพร้อมกัน เพื่อให้การดำเนินงานท่าอากาศยานเป็นไปอย่างมีประสิทธิภาพ เกิดความปลอดภัย สะดวก รวดเร็ว ประหยัด และพนักงานมีคุณภาพชีวิตที่ดี บังคับบัญชา ในการปฏิบัติงาน

ดังนั้น เพื่อให้การส่งเสริมและสนับสนุนการปฏิบัติงานของพนักงาน ให้มีประสิทธิภาพสูงขึ้น จึงกำหนดนโยบายกิจกรรม 5 ส ดังนี้

1. ส่งเสริมให้พนักงานมีความรู้ ความเข้าใจ และเห็นผล สำคัญของกิจกรรม 5 ส โดยให้ถือปฏิบัติเสมือนหนึ่งเป็นภาระกิจประจำวัน
2. จัดให้มีการกิจกรรม 5 ส อย่างจริงจังและต่อเนื่อง เพื่อผลักดันให้พนักงานทุกคน และหน่วยงานที่เกี่ยวข้องไปดำเนินการ
3. พนักงานและลูกจ้างทุกระดับ ต้องใส่ใจ เหน็ดเหนื่อย ร่วมมือและสนับสนุน ส่งเสริมกิจกรรม 5 ส รวมทั้งมีรางวัลชมเชยและ ประชามติผลการดำเนินงาน ของหน่วยงานอื่น ๆ
4. ส่งเสริมและยกย่องชมเชย หน่วยงาน หน่วยงาน และบุคคลากรที่มีส่วนร่วม ในการดำเนินงาน 5 ส ที่ประสบความสำเร็จ เพื่อเป็นกรณีศึกษาและ สร้างขวัญกำลังใจให้แก่พนักงาน และลูกจ้างอื่น ๆ

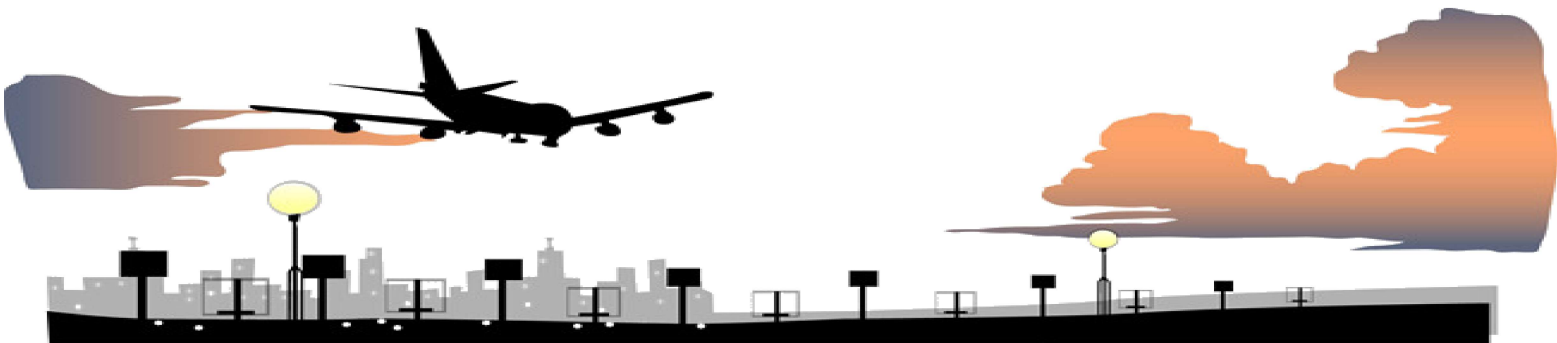
ประกาศ ณ วันที่ 15 พฤษภาคม พ.ศ. 2558



ผู้อำนวยการท่าอากาศยานแม่ฟ้าหลวง เชียงราย

เอกสารแนบ 7

บันทึกสถิติขยะของ ท่าอากาศยานแม่ฟ้าหลวง เชียงราย





บริษัท ท่าอากาศยานไทย จำกัด (มหาชน)
Airports of Thailand Public Company Limited
ส่วนงาน สทอ.ทสร.(โทร.98144)

ที่ ๖๖ /๖๖

วันที่ ๗ ก.พ.๖๖

เรื่อง ขอนำส่งข้อมูลสถิติขยะในพื้นที่จัดเก็บ ณ ทสร. ประจำเดือน ม.ค.๖๖

เรียน ผสร.(ผ่าน รสร.(ปร.))

ตามที่ สทอ.ทสร. ได้จัดทำข้อมูลสถิติ ขยะมูลฝอยทั่วไป ขยะมูลฝอยรีไซเคิล ขยะมูลฝอยอันตราย และขยะมูลฝอยติดเชื้อ ณ ทสร. เป็นประจำทุกเดือนนั้น สำหรับเดือน ม.ค.๖๖ ได้ดำเนินการเรียบร้อยแล้ว

สทอ.ทสร. ขอนำส่งข้อมูลสถิติขยะในพื้นที่จัดเก็บ ณ ทสร. ประจำเดือน ม.ค.๖๖ เพื่อเป็นข้อมูล ด้านสิ่งแวดล้อม (ผวล.) ต่อไป (รายละเอียดตามเอกสารแนบ)

จึงเรียนมาเพื่อพิจารณาสั่งการให้ส่วนงาน ทสร. ดำเนินการในส่วนที่เกี่ยวข้อง

ผอ.สทอ.ทสร.

- ทราบแล้ว
- สมอ.ทสร. ทราบด้วย
- สบร.ทสร. เก็บเป็นข้อมูลฯ ในด้านสิ่งแวดล้อมต่อไป
- สทอ.ทสร. เก็บเป็นข้อมูล

น.๑

ท่าอากาศยาน	รับที่..... 22๕๐
วันที่..... ๗ ก.พ.๖๖	เวลา..... 15:52

สถิติการคัดแยกประเภทของขยะมูลฝอย ณ ทขร.

ประจำเดือน ม.ค.66

วัน/เดือน/ปี	ประเภทของขยะ				น้ำหนัก/กิโลกรัม	หมายเหตุ
	ขยะมูลฝอยทั่วไป	ขยะมูลฝอยรีไซเคิล	ขยะมูลฝอยอันตราย	ขยะมูลฝอยติดเชื้อ		
1 ม.ค.66	634	.		9	643	
2 ม.ค.66	688				688	
3 ม.ค.66	620				620	
4 ม.ค.66	630	2			632	
5 ม.ค.66	653	4		0.20	657	
6 ม.ค.66	606	3			609.00	
7 ม.ค.66	629	9			638	
8 ม.ค.66	659	0		0.10	659	
9 ม.ค.66	669	7			676	
10 ม.ค.66	679	4			683	
11 ม.ค.66	684	6			690	
12 ม.ค.66	701	0		0.10	701	
13 ม.ค.66	695	2			697	
14 ม.ค.66	717	2			719	
15 ม.ค.66	643	0			643	
16 ม.ค.66	683	0			683	
17 ม.ค.66	710	4			714	
18 ม.ค.66	682	5		0.20	687	
19 ม.ค.66	664	2			666	
20 ม.ค.66	734	1			735	
21 ม.ค.66	646	1			647	
22 ม.ค.66	659	0			659	
23 ม.ค.66	625	1			626	
24 ม.ค.66	646				646	
25 ม.ค.66	695	0		0.30	695	
26 ม.ค.66	686	5			691	
27 ม.ค.66	658	1			659	
28 ม.ค.66	655	3			658	
29 ม.ค.66	687	3			690	
30 ม.ค.66	719	0			719	
31 ม.ค.66	729	2			731	
รวมแต่ละหน่วย	20,885	187	0	10	21,082	
รวมทั้งสิ้น	21,082					



บริษัท ท่าอากาศยานไทย จำกัด (มหาชน)
Airports of Thailand Public Company Limited
สำนักงาน สทอ.ทสร.(โทร.98144)

ท่าอากาศยาน
รับที่	4173
วันที่	13 ส.ค. 66
เวลา	11.45

ที่ 125 /66

วันที่ 13 มี.ค.66

เรื่อง ขอนำส่งข้อมูลสถิติขยะในพื้นที่จัดเก็บ ณ ทสร. ประจำเดือน ก.พ.66

เรียน ผสร.(ผ่าน รรช.ปจ.)

ตามที่ สทอ.ทสร. ได้จัดทำข้อมูลสถิติ ขยะมูลฝอยทั่วไป ขยะมูลฝอยรีไซเคิล ขยะมูลฝอยอันตราย และขยะมูลฝอยติดเชื้อ ณ ทสร. เป็นประจำทุกเดือนนั้น สำหรับเดือน ก.พ.66 ได้ดำเนินการเรียบร้อยแล้ว

สทอ.ทสร. ขอนำส่งข้อมูลสถิติขยะในพื้นที่จัดเก็บ ณ ทสร. ประจำเดือน ก.พ.66 เพื่อเป็นข้อมูล ด้านสิ่งแวดล้อม (ผวล.) ต่อไป (รายละเอียดตามเอกสารแนบ)

จึงเรียนมาเพื่อพิจารณาสั่งการให้ส่วนงาน ทสร. ดำเนินการในส่วนที่เกี่ยวข้อง



✓

- ทราบแล้ว
- สมอ.ทสร. ทราบด้วย
- สบร.ทสร. เก็บเป็นข้อมูลฯ ในด้านสิ่งแวดล้อมต่อไป
- สทอ.ทสร. เก็บเป็นข้อมูล

น.ต.



สถิติการค้าแยกประเภทของขยะมูลฝอย ณ ทชร.

ประจำเดือน ก.พ.66

วัน/เดือน/ปี	ประเภทของขยะ				น้ำหนัก/กิโลกรัม	หมายเหตุ
	ขยะมูลฝอยทั่วไป	ขยะมูลฝอยรีไซเคิล	ขยะมูลฝอยอันตราย	ขยะมูลฝอยติดเชื้อ		
1 ก.พ.66	582			1	583	
2 ก.พ.66	599			0.20	599	
3 ก.พ.66	581			0.10	581	
4 ก.พ.66	566	5		0.30	571	
5 ก.พ.66	623	2			625	
6 ก.พ.66	657	3		1.20	661.20	
7 ก.พ.66	644	2			646	
8 ก.พ.66	620	1			621	
9 ก.พ.66	610	5			615	
10 ก.พ.66	618	3			621	
11 ก.พ.66	586	4		1.50	592	
12 ก.พ.66	550	3			553	
13 ก.พ.66	619	2			621	
14 ก.พ.66	550	3			553	
15 ก.พ.66	658	1			659	
16 ก.พ.66	575	2		1.40	578	
17 ก.พ.66	605	1			606	
18 ก.พ.66	563	1			564	
19 ก.พ.66	546	2			548	
20 ก.พ.66	573	1			574	
21 ก.พ.66	560	3		1.30	564	
22 ก.พ.66	551	1			552	
23 ก.พ.66	686				686	
24 ก.พ.66	658				658	
25 ก.พ.66	655				655	
26 ก.พ.66	687			1.40	688	
27 ก.พ.66	719				719	
28 ก.พ.66	729			33.00	762	
					0	
					0	
					0	
รวมแต่ละหน่วย	17,313	165	0	41	17,519	
รวมทั้งสิ้น	17,519					



บริษัท ท่าอากาศยานไทย จำกัด (มหาชน)
Airports of Thailand Public Company Limited
สำนักงาน สทอ.ทชร.(โทร.98144)

ที่ 181 /66

วันที่ 10 เม.ย.66

เรื่อง ขอนำส่งข้อมูลสถิติขยะในพื้นที่จัดเก็บ ณ ทชร. ประจำเดือน มี.ค.66
เรียน ผชร.(ผ่าน รรช(ปธ))

ตามที่ สทอ.ทชร. ได้จัดทำข้อมูลสถิติ ขยะมูลฝอยทั่วไป ขยะมูลฝอยรีไซเคิล ขยะมูลฝอยอันตราย
และขยะมูลฝอยติดเชื้อ ณ ทชร. เป็นประจำทุกเดือนนั้น สำหรับเดือน มี.ค.66 ได้ดำเนินการเรียบร้อยแล้ว

สทอ.ทชร. ขอนำส่งข้อมูลสถิติขยะในพื้นที่จัดเก็บ ณ ทชร. ประจำเดือน มี.ค.66 เพื่อเป็นข้อมูล
ด้านสิ่งแวดล้อม (ผวล.) ต่อไป (รายละเอียดตามเอกสารแนบ)

จึงเรียนมาเพื่อพิจารณาสั่งการให้สำนักงาน ทชร. ดำเนินการในส่วนที่เกี่ยวข้อง

ผอ.ท.สทอ.ทชร.

- ทราบแล้ว
- สมอ.ทชร. ทราบด้วย
- สบร.ทชร. เก็บเป็นข้อมูลฯ ในด้านสิ่งแวดล้อมต่อไป
- สทอ.ทชร. เก็บเป็นข้อมูล

ทำเนียบ สภามหาวิทยาลัย เชียงราย
รับที่ 5689
วันที่ 10 เม.ย. 66
เวลา 10:17

สถิติการคัดแยกประเภทของขยะมูลฝอย ณ ทชร.

ประจำเดือน มี.ค.66

วัน/เดือน/ปี	ประเภทของขยะ				น้ำหนัก/กิโลกรัม	หมายเหตุ
	ขยะมูลฝอยทั่วไป	ขยะมูลฝอยรีไซเคิล	ขยะมูลฝอยอันตราย	ขยะมูลฝอยติดเชื้อ		
1 มี.ค.66	589	1			590	
2 มี.ค.66	617	2			619	
3 มี.ค.66	605	3			608	
4 มี.ค.66	623	3		0.30	626	
5 มี.ค.66	656	7			663	
6 มี.ค.66	624	1			625.00	
7 มี.ค.66	628	1			629	
8 มี.ค.66	639	3			642'	
9 มี.ค.66	632	0			632	
10 มี.ค.66	606	5			611	
11 มี.ค.66	646	2		0.20	648	
12 มี.ค.66	636	5			641	
13 มี.ค.66	653	1			654	
14 มี.ค.66	622	2			624	
15 มี.ค.66	728	1			729	
16 มี.ค.66	602	1			603	
17 มี.ค.66	575	3		0.10	578	
18 มี.ค.66	604	5			609	
19 มี.ค.66	655	2			657	
20 มี.ค.66	627	1			628	
21 มี.ค.66	657	1			658	
22 มี.ค.66	641				641	
23 มี.ค.66	625	5			630	
24 มี.ค.66	646			0.10	646	
25 มี.ค.66	695	1			696	
26 มี.ค.66	686				686	
27 มี.ค.66	658				658	
28 มี.ค.66	655				655	
29 มี.ค.66	687				687	
30 มี.ค.66	719				719	
31 มี.ค.66	729			25.00	754	
รวมแต่ละหน่วย	19,545	206	0	26	19,777	
รวมทั้งสิ้น	19,777					



บริษัท ท่าอากาศยานไทย จำกัด (มหาชน)
Airports of Thailand Public Company Limited
สำนักงาน สทอ.ทสร.(โทร.98144)

ที่ ๒๔๖ /๖๖

วันที่ ๑๐ พ.ค.๖๖

เรื่อง ขอนำส่งข้อมูลสถิติขยะในพื้นที่จัดเก็บ ณ ทสร. ประจำเดือน เม.ย.๖๖

เรียน ผพร.(ผ่าน รพร.(ปร.))

ตามที่ สทอ.ทสร. ได้จัดทำข้อมูลสถิติ ขยะมูลฝอยทั่วไป ขยะมูลฝอยรีไซเคิล ขยะมูลฝอยอันตราย และขยะมูลฝอยติดเชื้อ ณ ทสร. เป็นประจำทุกเดือนนั้น สำหรับเดือน เม.ย.๖๖ ได้ดำเนินการเรียบร้อยแล้ว

สทอ.ทสร. ขอนำส่งข้อมูลสถิติขยะในพื้นที่จัดเก็บ ณ ทสร. ประจำเดือน เม.ย.๖๖ เพื่อเป็นข้อมูล ด้านสิ่งแวดล้อม (ผวล.) ต่อไป (รายละเอียดตามเอกสารแนบ)

จึงเรียนมาเพื่อพิจารณาสั่งการให้ส่วนงาน ทสร. ดำเนินการในส่วนที่เกี่ยวข้อง



พล.ต.ท.ทสร.

๙

- ทราบแล้ว
- สมอ.ทสร. ทราบด้วย
- สบร.ทสร. เก็บเป็นข้อมูลฯ ในด้านสิ่งแวดล้อมต่อไป
- สทอ.ทสร. เก็บเป็นข้อมูล

น.ต.



ท่าอากาศยานไทย	จังหวัด
รับที่ ๒๔๖	๒๕๕
วันที่ ๑๐ พ.ค. ๖๖	
เวลา ๙.๐๔	

สถิติการคัดแยกประเภทของขยะมูลฝอย ณ ทขร.

ประจำเดือน มี.ค.66

วัน/เดือน/ปี	ประเภทของขยะ				น้ำหนัก/กิโลกรัม	หมายเหตุ
	ขยะมูลฝอยทั่วไป	ขยะมูลฝอยรีไซเคิล	ขยะมูลฝอยอันตราย	ขยะมูลฝอยติดเชื้อ		
1 เม.ย.66	597	4			601	
2 เม.ย.66	614				614	
3 เม.ย.66	611	1			612	
4 เม.ย.66	642	1			643	
5 เม.ย.66	631	1			632	
6 เม.ย.66	601	4		0.20	605.20	
7 เม.ย.66	632	3			635	
8 เม.ย.66	625	2			627	
9 เม.ย.66	619	1			620	
10 เม.ย.66	651	4			655	
11 เม.ย.66	672	1			673	
12 เม.ย.66	684	2			686	
13 เม.ย.66	589	2		0.10	591	
14 เม.ย.66	602	1			603	
15 เม.ย.66	648	2			650	
16 เม.ย.66	638	4			642	
17 เม.ย.66	654	2			656	
18 เม.ย.66	676	3			679	
19 เม.ย.66	649	4		0.10	653	
20 เม.ย.66	672	2			674	
21 เม.ย.66	716				716	
22 เม.ย.66	668				668	
23 เม.ย.66	634	3			637	
24 เม.ย.66	636	1			637	
25 เม.ย.66	655	4		0.10	659	
26 เม.ย.66	673	3			676	
27 เม.ย.66	649	2			651	
28 เม.ย.66	601	2			603	
29 เม.ย.66	627				627	
30 เม.ย.66	671			26.00	697	
					0	
รวมแต่ละหน่วย	19,387	209	0	27	19,623	
รวมทั้งสิ้น	19,623					



บริษัท ท่าอากาศยานไทย จำกัด (มหาชน)
Airports of Thailand Public Company Limited
สำนักงาน สทอ.ทสร.(โทร.98144)

ท่าอากาศยานและท่าหลวง เชียงราย
ที่ ๘๙๕๔
๑ มิ.ย. ๖๖
เวลา ๐๙.๒๕

ที่ ๖๑๔ /๖๖

วันที่ ๘ มิ.ย.๖๖

เรื่อง ขอนำส่งข้อมูลสถิติขยะในพื้นที่จัดเก็บ ณ ทสร. ประจำเดือน พ.ค.๖๖

เรียน ผสร.(ผ่าน รสร.(ปร.))

ตามที่ สทอ.ทสร. ได้จัดทำข้อมูลสถิติ ขยะมูลฝอยทั่วไป ขยะมูลฝอยรีไซเคิล ขยะมูลฝอยอันตราย และขยะมูลฝอยติดเชื้อ ณ ทสร. เป็นประจำทุกเดือนนั้น สำหรับเดือน พ.ค.๖๖ ได้ดำเนินการเรียบร้อยแล้ว

สทอ.ทสร. ขอนำส่งข้อมูลสถิติขยะในพื้นที่จัดเก็บ ณ ทสร. ประจำเดือน พ.ค.๖๖ เพื่อเป็นข้อมูล ด้านสิ่งแวดล้อม (ผวล.) ต่อไป (รายละเอียดตามเอกสารแนบ)

จึงเรียนมาเพื่อพิจารณาสั่งการให้สำนักงาน ทสร. ดำเนินการในส่วนที่เกี่ยวข้อง



ผอ.ก.สทอ.ทสร.

- ทราบแล้ว
- สมอ.ทสร. ทราบด้วย
- สบร.ทสร. เก็บเป็นข้อมูลฯ ในด้านสิ่งแวดล้อมต่อไป
- สทอ.ทสร. เก็บเป็นข้อมูล



สถิติการคัดแยกประเภทของขยะมูลฝอย ณ ทชร.

ประจำเดือน พ.ค.66

วัน/เดือน/ปี	ประเภทของขยะ				น้ำหนัก/กิโลกรัม	หมายเหตุ
	ขยะมูลฝอยทั่วไป	ขยะมูลฝอยรีไซเคิล	ขยะมูลฝอยอันตราย	ขยะมูลฝอยติดเชื้อ		
1 พ.ค.66	587	2			589	
2 พ.ค.66	591	3			594	
3 พ.ค.66	624	4			628	
4 พ.ค.66	616	3			619	
5 พ.ค.66	625	2			627	
6 พ.ค.66	627	4		0.20	631.20	
7 พ.ค.66	636	1			637	
8 พ.ค.66	609	3			612	
9 พ.ค.66	652	1			653	
10 พ.ค.66	629	1			630	
11 พ.ค.66	619	3			622	
12 พ.ค.66	633	3		0.20	636	
13 พ.ค.66	629	1			630	
14 พ.ค.66	655	6			661	
15 พ.ค.66	657	2			659	
16 พ.ค.66	653	1			654	
17 พ.ค.66	642	1			643	
18 พ.ค.66	646	5		0.10	651	
19 พ.ค.66	620				620	
20 พ.ค.66	663				663	
21 พ.ค.66	652	1			653	
22 พ.ค.66	659				659	
23 พ.ค.66	601	2		23.00	626	
24 พ.ค.66	628	1			629	
25 พ.ค.66	656	3		1.50	661	
26 พ.ค.66	673	3			676	
27 พ.ค.66	633	5			638	
28 พ.ค.66	641	3			644	
29 พ.ค.66	627	4			631	
30 พ.ค.66	657				657	
31 พ.ค.66	678				678	
รวมแต่ละหน่วย	19,918	318	0	25	20,261	
รวมทั้งสิ้น	20,261					



บริษัท ท่าอากาศยานไทย จำกัด (มหาชน)
Airports of Thailand Public Company Limited

สำนักงาน สทอ.ทชร.(โทร.98144)

ที่ ๖๖๖ /๖๖

วันที่ ๗ ก.ค.๖๖

เรื่อง ขอนำส่งข้อมูลสถิติขยะในพื้นที่จัดเก็บ ณ ทชร. ประจำเดือน มิ.ย.๖๖

เรียน ผชร.(ด้านรศร.ปร.ก)

ท่าอากาศยานแม่โจ้หลวง เชียงใหม่
วันที่ ๑๐/๖๖
วันที่ ๑๐ ก.ค. ๖๖
เวลา ๑๑.๐๖

ตามที่ สทอ.ทชร. ได้จัดทำข้อมูลสถิติ ขยะมูลฝอยทั่วไป ขยะมูลฝอยรีไซเคิล ขยะมูลฝอยอันตราย และขยะมูลฝอยติดเชื้อ ณ ทชร. เป็นประจำทุกเดือนนั้น สำหรับเดือน มิ.ย.๖๖ ได้ดำเนินการเรียบร้อยแล้ว

สทอ.ทชร. ขอนำส่งข้อมูลสถิติขยะในพื้นที่จัดเก็บ ณ ทชร. ประจำเดือน มิ.ย.๖๖ เพื่อเป็นข้อมูล ด้านสิ่งแวดล้อม (ผวล.) ต่อไป (รายละเอียดตามเอกสารแนบ)

จึงเรียนมาเพื่อพิจารณาสั่งการให้ส่วนงาน ทชร. ดำเนินการในส่วนที่เกี่ยวข้อง

ผชอ.สทอ.ทชร.

- ทราบแล้ว
- สมอ.ทชร. ทราบด้วย
- สบร.ทชร. เก็บเป็นข้อมูลฯ ในด้านสิ่งแวดล้อมต่อไป
- สทอ.ทชร. เก็บเป็นข้อมูล

น.ต.

สถิติการคัดแยกประเภทของขยะมูลฝอย ณ ทขร.

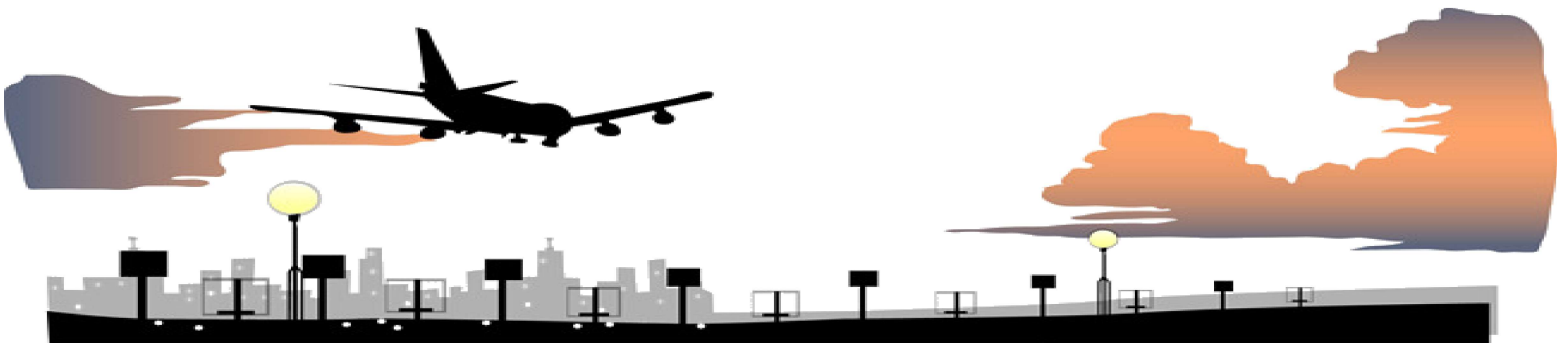
ประจำเดือน มิ.ย.66

วัน/เดือน/ปี	ประเภทของขยะ				น้ำหนัก/กิโลกรัม	หมายเหตุ
	ขยะมูลฝอยทั่วไป	ขยะมูลฝอยรีไซเคิล	ขยะมูลฝอยอันตราย	ขยะมูลฝอยติดเชื้อ		
1 มิ.ย.66	540	1			541	
2 มิ.ย.66	555	2			557	
3 มิ.ย.66	566	5			571	
4 มิ.ย.66	541	3			544	
5 มิ.ย.66	578	4		0.20	582	
6 มิ.ย.66	583	2			585	
7 มิ.ย.66	571	1			572	
8 มิ.ย.66	551	0			551	
9 มิ.ย.66	601	1			602	
10 มิ.ย.66	543	2			545	
11 มิ.ย.66	539	2		0.20	541	
12 มิ.ย.66	606	6			612	
13 มิ.ย.66	607	2			609	
14 มิ.ย.66	647	4			651	
15 มิ.ย.66	656	1			657	
16 มิ.ย.66	645	1			646	
17 มิ.ย.66	625			0.10	625	
18 มิ.ย.66	628	4			632	
19 มิ.ย.66	602				602	
20 มิ.ย.66	636	3			639	
21 มิ.ย.66	629				629	
22 มิ.ย.66	643				643	
23 มิ.ย.66	609	4		0.20	613	
24 มิ.ย.66	658	4			662	
25 มิ.ย.66	669	4			673	
26 มิ.ย.66	673	3			676	
27 มิ.ย.66	631	2			633	
28 มิ.ย.66	650				650	
29 มิ.ย.66	650				650	
30 มิ.ย.66	702			6.30	708	
รวมแต่ละหน่วย	18,634	311	0	7	18,952	
รวมทั้งสิ้น	18,952					

เอกสารแนบ 8

ประกาศกระทรวงคมนาคม

เรื่อง กำหนดเขตบริเวณใกล้เคียงสนามบินเชียงราย ในท้องที่
อำเภอเมืองเชียงราย และอำเภอเวียงชัย จังหวัดเชียงราย
เป็นเขตปลอดภัยในการเดินอากาศ พ.ศ. 2535



ประกาศกระทรวงคมนาคม

เรื่อง กำหนดเขตบริเวณใกล้เคียงสนามบินเชียงราย
ในท้องที่อำเภอเมืองเชียงราย และอำเภอเวียงชัย จังหวัดเชียงราย
เป็นเขตปลอดภัยในการเดินอากาศ พ.ศ. ๒๕๓๕

อาศัยอำนาจตามความในมาตรา ๕๔ แห่งพระราชบัญญัติการเดินอากาศ
พ.ศ. ๒๔๘๑ รัฐมนตรีว่าการกระทรวงคมนาคมออกประกาศไว้ ดังต่อไปนี้

ข้อ ๑ ให้ยกเลิก

(๑) ประกาศกระทรวงคมนาคม เรื่อง กำหนดเขตบริเวณใกล้เคียงสนามบินเชียงราย เป็นเขตปลอดภัยในการเดินอากาศ พ.ศ. ๒๕๓๕ ประกาศ
ณ วันที่ ๓ มกราคม ๒๕๓๕

(๒) ประกาศกระทรวงคมนาคม เรื่อง กำหนดเขตบริเวณใกล้เคียงสนามบินบ้านดู่ เป็นเขตปลอดภัยในการเดินอากาศ พ.ศ. ๒๕๓๕ ประกาศ
ณ วันที่ ๑๓ มีนาคม ๒๕๓๕

ข้อ ๒ ให้เขตบริเวณใกล้เคียงสนามบินเชียงราย ในท้องที่ตำบล
แม่ข้าวต้ม ตำบลนางแล ตำบลบ้านดู่ ตำบลริมกก ตำบลรอบเวียง ตำบลเวียง
ตำบลสันทราย ตำบลท่าสาย ตำบลป่าอ้อคอนชัย ตำบลบัวสลี อำเภอเมือง
เชียงราย และตำบลดงมหาวัน ตำบลเวียงเหนือ ตำบลเมืองชุม ตำบลเวียงชัย
อำเภอเวียงชัย จังหวัดเชียงราย ภายในแนวเขตตามแผนที่ท้ายประกาศนี้
เป็นเขตปลอดภัยในการเดินอากาศ

เล่ม ๑๐๕ ตอนที่ ๑๑๘ ราชกิจจานุเบกษา ๑๕ กันยายน ๒๕๓๕

ประกาศนี้ ให้ใช้บังคับตั้งแต่วันถัดจากวันประกาศในราชกิจจานุเบกษา
เป็นต้นไป

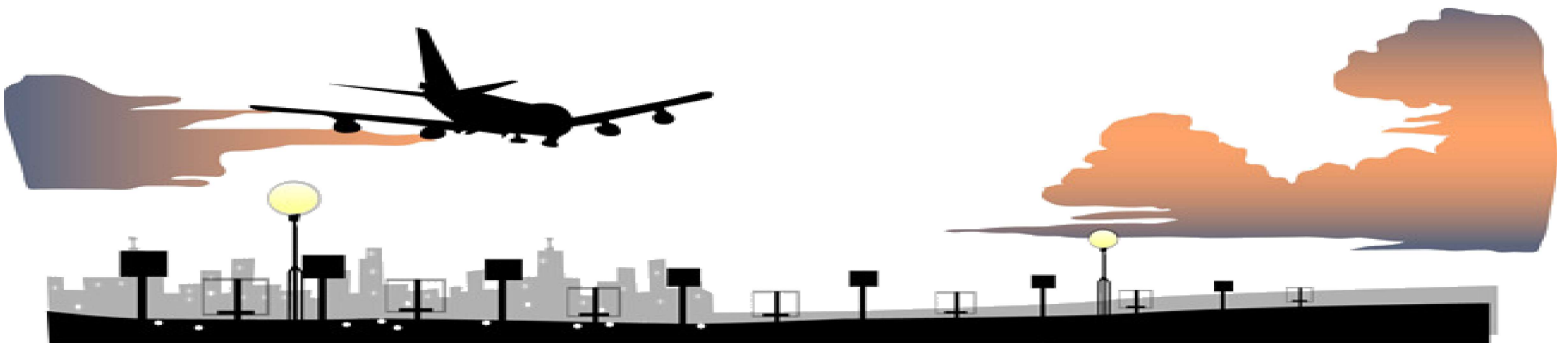
ประกาศ ณ วันที่ ๒๑ สิงหาคม ๒๕๓๕

นุกูล ประจวบเหมาะ
รัฐมนตรีว่าการกระทรวงคมนาคม

อธิบดีกรมการป่าไม้

เอกสารแนบ 9

หนังสือประสานงานกับโยธาธิการและผังเมือง
จังหวัดเชียงราย และเจ้าพนักงานที่ดินจังหวัดเชียงราย



ตำนานฉบับ

ทศ. ๑๖๘๑/๖๐

ส่วนงาน สปร.ทสร. (โทร.5197)

ที่ ๘๖๖

/60

วันที่ ๕๖ ก.ค.60

เรื่อง ข้อมูลแผนที่เขตความปลอดภัยในการเดินอากาศ และแผนที่แสดงบริเวณพื้นที่ได้รับผลกระทบด้านเสียงจากการดำเนินกิจการ ทสร.

เรียน ผสร.

1. ตามที่สำนักงานคณะกรรมการสิ่งแวดล้อมแห่งชาติ (ในขณะนั้น) มีมติเห็นชอบรายงานการวิเคราะห์ผลกระทบสิ่งแวดล้อมโครงการก่อสร้างท่าอากาศยานเชียงใหม่ ในปี พ.ศ.2532 เมื่อวันที่ 6 กันยายน 2532 ซึ่ง ทอท.ในฐานะหน่วยงานกำกับดูแล ทสร.ต้องปฏิบัติตามมาตรการป้องกันและแก้ไขผลกระทบสิ่งแวดล้อม ตลอดจนมาตรการติดตามตรวจสอบคุณภาพสิ่งแวดล้อม ตามที่ระบุไว้ในรายงานฯ อย่างเคร่งครัด (เอกสารแนบ 1)
 2. มาตรการป้องกันและแก้ไขผลกระทบสิ่งแวดล้อม เรื่องการใช้ประโยชน์ที่ดิน ได้กำหนดให้ประสานงานกับสำนักงานโยธาธิการจังหวัดและสำนักงานที่ดินจังหวัดในการกำหนดขอบเขตการใช้ประโยชน์ที่ดินรอบสนามบิน เพื่อป้องกันสิ่งปลูกสร้างใกล้เคียงพื้นที่และการขยายตัวของชุมชน
 3. เพื่อให้การดำเนินการของ ทสร.ครบถ้วนตามมาตรการป้องกันและแก้ไขผลกระทบสิ่งแวดล้อม ทสร. เห็นควรมีหนังสือไปยังสำนักงานโยธาธิการและผังเมืองจังหวัดเชียงใหม่และสำนักงานที่ดินจังหวัดเชียงใหม่ เพื่อแจ้งให้ประชาชนได้รับทราบข้อจำกัดของการใช้พื้นที่ในเขตความปลอดภัยในการเดินอากาศ (เอกสารแนบ 2) และทราบแนวเขตพื้นที่ได้รับผลกระทบด้านเสียงจากโครงการ (เอกสารแนบ 3)
- จึงเรียนมาเพื่อพิจารณาลงชื่อในหนังสือถึงสำนักงานโยธาธิการและผังเมืองจังหวัดเชียงใหม่และสำนักงานที่ดินจังหวัดเชียงใหม่ ให้ต่อไปด้วย

ผอ.สปร.ทสร.

- ทราบและลงชื่อให้แล้ว
- ส่วนงาน ทสร. ทราบด้วย

ผสร.

๕๖ ก.ค.60

วันที่ ๕๖ ก.ค.60

ที่/ทาน.

ตรวจ...๕๖ ก.ค.6๐

ลำนาคู่ฉบับ

ที่ ทชร.ทอท. 1009 /2560

26 กรกฎาคม 2560

เรื่อง ข้อมูลแผนที่เขตความปลอดภัยในการเดินอากาศ และแผนที่แสดงบริเวณพื้นที่ที่ได้รับผลกระทบด้านเสียงจากการดำเนินกิจการท่าอากาศยานแม่ฟ้าหลวง เชียงราย

เรียน รายชื่อ (ตามแนบ)

- สิ่งที่ส่งมาด้วย 1. ตารางสรุปผลกระทบสิ่งแวดล้อม มาตรการป้องกันและแก้ไขผลกระทบสิ่งแวดล้อม และมาตรการติดตามตรวจสอบคุณภาพสิ่งแวดล้อม
2. ประกาศกระทรวงคมนาคม เรื่อง กำหนดเขตบริเวณใกล้เคียงสนามบินเชียงราย ในท้องที่อำเภอเมืองเชียงราย และอำเภอเวียงชัย จังหวัดเชียงราย เป็นเขตปลอดภัยในการเดินอากาศ พ.ศ.2535 ลงวันที่ 15 กันยายน 2535
3. แผนที่แสดงบริเวณพื้นที่ที่ได้รับผลกระทบด้านเสียงจากการดำเนินกิจการท่าอากาศยานแม่ฟ้าหลวง เชียงราย กรณีสถานการณ์การบินจริงในปี 2554-2555

ตามที่สำนักงานคณะกรรมการสิ่งแวดล้อมแห่งชาติ (ในขณะนั้น) มีมติเห็นชอบรายงานการวิเคราะห์ผลกระทบสิ่งแวดล้อมโครงการก่อสร้างท่าอากาศยานเชียงรายแห่งใหม่ ในปี พ.ศ.2532 เมื่อวันที่ 6 กันยายน 2532 และ บริษัท ท่าอากาศยานไทย จำกัด (มหาชน) (ทอท.) ในฐานะหน่วยงานผู้รับผิดชอบท่าอากาศยานแม่ฟ้าหลวง เชียงราย (ทชร.ทอท.) ซึ่งจะต้องปฏิบัติตามมาตรการป้องกันและแก้ไขผลกระทบสิ่งแวดล้อม ตลอดจนมาตรการติดตามตรวจสอบคุณภาพสิ่งแวดล้อม ตามที่ระบุไว้ในรายงานการวิเคราะห์ผลกระทบสิ่งแวดล้อมฯ รวมทั้งมติของคณะกรรมการผู้ชำนาญการและคณะกรรมการสิ่งแวดล้อมแห่งชาติ อย่างเคร่งครัด (สิ่งที่ส่งมาด้วย 1) โดยมาตรการป้องกันและแก้ไขผลกระทบสิ่งแวดล้อมได้กำหนดให้ประสานงานกับสำนักงานโยธาธิการจังหวัดและที่ดินจังหวัดในการกำหนดขอบเขตการใช้ประโยชน์ที่ดินรอบสนามบิน เพื่อป้องกันสิ่งปลูกสร้างใกล้เคียงพื้นที่และการขยายตัวของชุมชน นั้น

เนื่องจาก ทชร.ทอท. ไม่มีการขยายความยาวทางวิ่ง (Runway) อันจะส่งผลให้พื้นที่เขตความปลอดภัยในการเดินอากาศมีการเปลี่ยนแปลงไปจากประกาศกระทรวงคมนาคม เรื่อง กำหนดเขตบริเวณใกล้เคียงสนามบินเชียงราย ในท้องที่อำเภอเมืองเชียงราย และอำเภอเวียงชัย จังหวัดเชียงราย เป็นเขตปลอดภัยในการเดินอากาศ พ.ศ.2535 ลงวันที่ 15 กันยายน 2535 ดังนั้น ทชร.ทอท. จึงไม่ได้มีการประสานกับสำนักงานการบินพลเรือนแห่งประเทศไทย (กรมการบินพลเรือนเดิม) เพื่อจัดทำเขตปลอดภัยในการเดินอากาศฉบับใหม่

ทั้งนี้...

ทั้งนี้ ทชร.ทอท.ได้เตรียมประกาศกระทรวงคมนาคม เรื่อง กำหนดเขตบริเวณใกล้เคียงสนามบิน เชียงราย ในท้องที่อำเภอเมืองเชียงราย และอำเภอเวียงชัย จังหวัดเชียงราย เป็นเขตปลอดภัยในการเดินอากาศ พ.ศ.2535 ลงวันที่ 15 กันยายน 2535 (สิ่งที่ส่งมาด้วย 2) และแผนที่แสดงบริเวณพื้นที่ได้รับผลกระทบด้านเสียง จากการดำเนินการ ทชร.กรณีสถานการณ์การบินจริงในปี 2554-2555 (สิ่งที่ส่งมาด้วย 3) เพื่อให้หน่วยงาน ที่เกี่ยวข้องดำเนินการตามมาตรการป้องกันและแก้ไขผลกระทบสิ่งแวดล้อม ที่กำหนดไว้ในรายงานการวิเคราะห์ ผลกระทบสิ่งแวดล้อมฯ ต่อไป

จึงเรียนมาเพื่อกรุณาพิจารณาดำเนินการให้ต่อไปด้วย

แสดงความเคารพ



(นายวุฒิต คายอด)

ผู้อำนวยการท่าอากาศยานแม่ฟ้าหลวง เชียงราย

ท่าอากาศยานแม่ฟ้าหลวง เชียงราย

โทรศัพท์ 0 5379 8159

โทรสาร 0 5379 8199

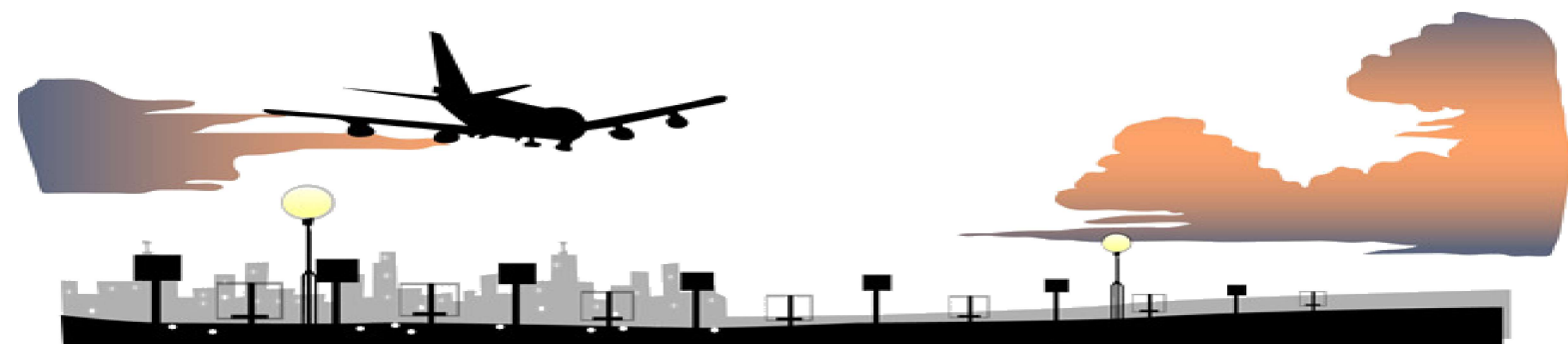
.....ร่าง.....
พิมพ์.....
ตรวจ.....

รายชื่อตามแนบ

1. โยธาธิการและผังเมืองจังหวัดเชียงราย
2. เจ้าพนักงานที่ดินจังหวัดเชียงราย

เอกสารแนบ 10

สำเนาหนังสือนำเสนอรายงานครั้งสุดท้าย





บริษัท ท่าอากาศยานไทย จำกัด (มหาชน)
Airports of Thailand Public Company Limited

ที่ ทอท. 1307 /2566

30 มกราคม 2566

เรื่อง ขอนำส่งรายงานผลการปฏิบัติตามมาตรการป้องกันและแก้ไขผลกระทบสิ่งแวดล้อม และมาตรการ
ติดตามตรวจสอบผลกระทบสิ่งแวดล้อม

เรียน ผู้อำนวยการสำนักงานการบินพลเรือนแห่งประเทศไทย

อ้างถึง หนังสือสำนักงานการบินพลเรือนแห่งประเทศไทย ที่ กพท. 17/198 ลงวันที่ 9 มกราคม 2562

สิ่งที่ส่งมาด้วย รายงานผลการปฏิบัติตามมาตรการป้องกันและแก้ไขผลกระทบสิ่งแวดล้อม และมาตรการ
ติดตามตรวจสอบผลกระทบสิ่งแวดล้อม โครงการก่อสร้างท่าอากาศยานเชียงใหม่
ในระยะดำเนินการ ของท่าอากาศยานแม่ฟ้าหลวง เชียงราย ระหว่างเดือนกรกฎาคม - ธันวาคม
พ.ศ. 2565 พร้อมแผ่นบันทึกข้อมูล (CD-ROM) จำนวน 3 ชุด

ตามหนังสือที่อ้างถึง สำนักงานการบินพลเรือนแห่งประเทศไทย (กพท.) ขอให้
บริษัท ท่าอากาศยานไทย จำกัด (มหาชน) (ทอท.) ดำเนินการส่งรายงานผลการปฏิบัติตามมาตรการที่กำหนด
ไว้ในรายงานการประเมินผลกระทบสิ่งแวดล้อมให้ถูกต้อง ครบถ้วน ตามประกาศกระทรวงทรัพยากรธรรมชาติและ
สิ่งแวดล้อม ความละเอียดทราบแล้ว นั้น

ทอท. ได้ว่าจ้างบริษัท ยูไนเต็ด แอนนาลิสต์ แอนด์ เอ็นจิเนียริง คอนซัลแตนท์ จำกัด เพื่อจัดทำ
รายงานผลการปฏิบัติตามมาตรการป้องกันและแก้ไขผลกระทบสิ่งแวดล้อม และมาตรการติดตามตรวจสอบ
ผลกระทบสิ่งแวดล้อม โครงการก่อสร้างท่าอากาศยานเชียงใหม่ ในระยะดำเนินการ ของท่าอากาศยาน
แม่ฟ้าหลวง เชียงราย ดังนั้น ทอท.จึงขอนำส่งรายงานผลการปฏิบัติตามมาตรการฯ ระหว่างเดือนกรกฎาคม -
ธันวาคม พ.ศ. 2565 พร้อมแผ่นบันทึกข้อมูล (CD-ROM) จำนวน 3 ชุด รายละเอียดตามสิ่งที่ส่งมาด้วย
เพื่อให้ กพท.ดำเนินการต่อไป

จึงเรียนมาเพื่อพิจารณา

ขอแสดงความนับถือ



(นายจรรยาพร จรัสศรี)

ผู้อำนวยการฝ่ายสิ่งแวดล้อม ปฏิบัติงานแทน
กรรมการผู้อำนวยการใหญ่

ฝ่ายสิ่งแวดล้อม

โทรศัพท์ 0 2535 6312, โทรสาร 0 2535 6299

ได้รับหนังสือต้นฉบับแล้ว



31 ม.ค. 66